

OCTUBRE 2003

INDE

INFORMACIÓ I DEBAT

CONCU
2003
RSPER
AJOVES
ARQUI
TECTES

h



Col·legi d'Arquitectes de
Catalunya

INDE

SUMARI

Edita:

Col·legi d'Arquitectes de Catalunya.

Consell Editorial: Jesús Alonso,
Jorge Ozores, Josep Maria Guillemet,
Joan Viloro, Tomás Osa.

Director: Tomás Osa.

Redacció: Joaquim Coca,
Vicky Hernando, Juan Carlos González.

Secretària de redacció: Roser Badal.

Secretària administrativa: Maria López.

Assessoria lingüística: Mònica Cabré.

Informació i Debat: COAC.

Plaça Nova, 5, 8a planta.

08007 Barcelona.

Telèfon: 93 306 78 20 - Fax: 93 412 00 68.

E-mail: comunicacio@coac.net

Disseny gràfic: Master Graf, SL.

Publicitat: Robert Guinart.

Departament de Gestió de Recursos.

Tel.: 93 306 78 11. Fax: 93 302 51 91.

Preimpresió: Master Graf, SL.

Impressió: Vanguard Gràfic, SA.

Els crèdits exposats en els diversos articles
d'aquest número són d'exclusiva
responsabilitat dels seus autors i no
reflecteixen necessàriament els que pugui
tenir la intenció d'aquesta publicació.

COL·LEGI D'ARQUITECTES DE CATALUNYA.

Degà: Jesús Alonso i Salas.

Secretari:

Jorge Ozores, Marcó-Gardoqui.

Tresorer:

Josep Maria Guillemet i Anés.

President Demarcació de Barcelona:

Jordi Ludeval i Anglada.

President Demarcació de Girona:

Claudia Boscó i Genover.

President Demarcació de Lleida:

Pere Robert i Sampietro.

President Demarcació de Tarragona:

Jordi Bergada i Masquet.

President Demarcació de l'Ebre:

Carlos Vergés i Alonso.

Vocals: Santiagu Carvelló i Delgado,

Joaquim Figa i Mataró, Elsa Ibar i Torres i

Jordi Sanja i Ferran.

Exemplar gratuït per als arquitectes col·legiats
a Catalunya.

Dipòsit legal: B 19372-2000. ISSN: 1134-0223.

PVP: 2,40 euros.

Publicada pel Jordi Ferrer

- 8** CAD PROFESSIONAL GESTIONAT PEL COAC
- 10** CONCURS
QUATRE PROPOSTES JOVES, QUATRE BLOCS D'HABITATGES PER A JOVES
Juan Carlos González
- 20** ESCÒCIA I CATALUNYA, UNIDES PER L'ARQUITECTURA
Joaquim Coca
- 24** BIENNAL DEL PAISATGE: KATA PUSHIN
Alfredo E. de la Reguera
- 28** PROJECTE DE REFORMA DE LA PLAÇA LESSEPS
Carles Sanfeliu
- 30** ACOTACIONS
EL FÒRUM URBANÍSTIC: LLUMS I OMBRES
Josep Oliva
- 34** TAULA DE DEBATS
DESPATX GRAN / DESPATX PETIT
Joaquim Coca
- 40** BCN EN OBRES
GRAN HOTEL HESPERIA
Lluís Alonso
- 42** VISITA D'OBRES
CENTRE D'ASSISTÈNCIA PRIMÀRIA A MONTILIVI
J. Coll i J. Leclerc
- 44** VISITA D'OBRES
EDIFICI INDUSTRIAL A ARENYS DE MAR
E. Sabater i M. Soldevila
- 46** VISITA D'OBRES
EDIFICI DE 23 HABITATGES PER A JOVES A MATARÓ
Duran&Grau arquitectes associats, S.L.
- 50** EXPOSICIÓ
VILASSAR, PORTES ENDINS
M. Briones i E. Rodon
- 52** INTERIORS
L'ESCALA DE L'ESPECTACLE. CONVERSA AMB XAVIER FABRÉ I LLUÍS DILMÉ
Rafael Díez
- 60** DIETARI
- 66** AGENDA
- 68** PUBLICACIONS
- 70** DEMARCACIONS
HIPERCATALUNYA: TERRITORI DE RECERCA, TERRITORIS D'ENCREUAMENT
Manuel Gausa, Vicente Guallart, Willy Müller
- 72** DEBAT. CATALUNYA PROJECTADA
Juan Carlos González
- 76** EXPOSICIÓ eP
EN COMMEMORACIÓ D'SMITHSON
Juan Carlos González
- 78** DELEGACIÓ DEL VALLÈS
INTERCOL·LEGIAL TÈCNICA DEL VALLÈS
- 80** BREUS DEMARCACIONS
- 84** ESPECIAL DOMÒTICA
LA VIVIENDA I LA NUEVA TECNOLOGÍA
Andreas Kammermeier
- 86** NOVETATS TÈCNIQUES

VISITA D'OBRES

EDIFICI DE 23 HABITATGES PER A JOVES A MATARÓ

Arquitectes: DURAN & GRAU arquitectes i associats, SL
Col·laboradors: Angel Exojo, arquitecte (projecte executiu)
 Joan Valls, arquitecte tècnic
 INTEC Vicenç Castillo, enginyer

Data projecte: abril 1999
Inici d'obra: abril 2001
Final d'obra: desembre 2002
Promotor: PUMSA, Ajuntament de Mataró
Fotografia: Jordi Gasull - Florian Caspers

Menció a la millor idea completa d'edifici en el concurs d'idees convocat per Incasol-Generalitat de Catalunya, per a la incorporació de nous sistemes i tecnologies als habitatges 2002

L'edifici forma part de les actuacions públiques que, tan sovint, s'han d'encabir en solars residuals que deixen les operacions immobiliàries convencionals, normalment menyspreats per la seva geometria o topografia difícils (en aquest cas ambdues coses) i que constitueixen un dels pots camps d'experimentació en matèria d'habitatge.

El programa requeria que l'edifici fos modèlic tant des del punt de vista de l'e-





EMPLACAMENT

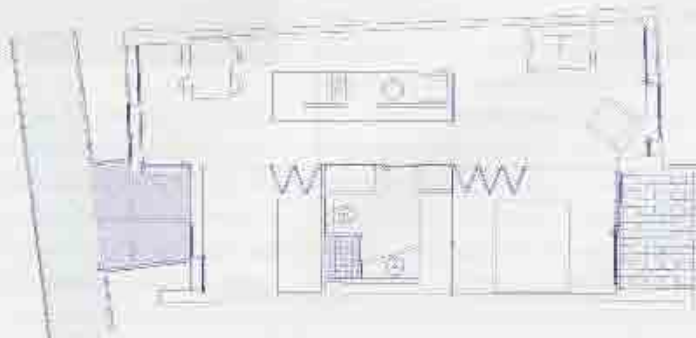
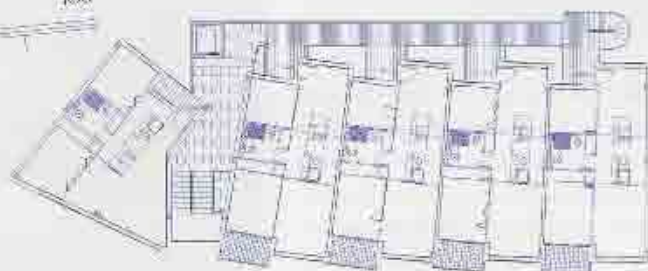
conomia com de la sostenibilitat i en els aspectes de la construcció, la racionalització programàtica i energètica durant la seva vida útil i la possibilitat de reciclatge de materials el dia de la seva demolició, que converteix les fases projectiva i constructiva en un permanent esforç d'aprofundiment en la línia marcada.

Després d'alguns canvis, el programa es concreta en 23 habitatges, per llogar, de protecció oficial i de 50 m² útils (que sembla ser la superfície que optimitza els ajuts a l'habitatge protegit i els lloguers a percebre), un local comercial en planta baixa i un altre local en planta soterrani. S'organitza amb un sol nucli de circulacions verticals i passeres d'accés a la façana del pati d'illa que permet una disposició en ventall dels habitatges a tota fondària i escalo-

nats en secció, aconseguint una gran adaptació a les condicions del terreny, una bona relació entre les superfícies principal i la d'accés i la racionalització energètica dels elements comuns en instal·lar un sol ascensor.

El criteri de composició de la planta tipus serveix també per organitzar la planta coberta, on es disposen els captadors solars, tant tèrmics com fotovoltaics, i s'aconsegueix una orientació sud quasi exacta.

L'habitatge tipus es disposa en dues crugies a tota fondària, la de nit amb dos dormitoris, el bany i els armaris, complementada per una terrassa de forma totalment rectangular i la crugia de dia en un sol espai que conté la sala, la cuina que s'ocupa la part central i el menjador-rebedor, de forma sensiblement trapezoidal per aconseguir la doble orientació i ventilació creuada directa en els espais principals de l'habitatge. La forma d'aquesta crugia, a banda de permetre el gaudi d'un espai gran en un habitatge petit, és l'element compositiu que permet d'organitzar tota la planta amb una simple juxtaposició i una variant (de menys fondària i més amplada) en l'habitatge d'un extrem. L'habitatge també té una lectura transversal (que les divisories interiors permeten) en disposar d'una crugia principal amb la sala i el dormitori doble en la bona orientació i les vistes sobre la ciutat, la crugia central de servei amb els armaris, el bany i la cui-





na on es concentren les instal·lacions i una creugia secundària a la façana posterior amb un dormitori i el menjador-rebedor, amb el qual queda garantida una gran flexibilitat d'ús.

El sistema constructiu emprat és el de placions massissos de formigó industrialitzats per a l'estructura, els tancaments, les divisions fixes i, també, les cuines (els taulells són de formigó polit). Aquest és un dels canvis introduïts sobre la marxa mentre s'enllestia el projecte executiu, per tant, el projecte va haver de suportar el canvi estructural d'un sistema de pilars, jàsseres i forjats unidireccionals a un altre de murs de càrrega de formigó i lloses massisses per als forjats. El formigó és present de forma contínua tant a l'exterior (que va pintat amb pintura al silicat) com a l'interior que va directament pintat amb pintura plàstica, excepte als banyos on s'ha aplicat pintura a l'esmalt. Els paviments interiors són de formigó polit i tractat amb vernís de base epòxica.

El procés d'industrialització (amb la fabricació dels plafons a peu d'obra) va per-



metre la conversió del forjats en els elements radiadors principals d'un sistema de climatització que aprofita la gran inèrcia tèrmica del formigó interior, i permet fins i tot l'aprofitament estacional de l'energia en estar alimentats per uns panells solars tèrmics no vidrats que, a més, a les nits d'estiu cedeixen la calor interior a la

volta del cel. Els mateixos panells escalfen l'aigua sanitària amb suport de gas. En la part de coberta no ocupada pels panells tèrmics s'hi disposa una pèrgola de plaques fotovoltaïques per a producció i venda d'electricitat.

Tot el sistema solar i de climatització està gestionat electrònicament i se'n poden variar els paràmetres de control i confort. En un dels forjats s'hi van col·locar cinc grups de tres sondes a diferent fondària per tal de conèixer com es comporten tèrmicament, així com dos grups de lectura de temperatura i humitat relativa en l'habitatge corresponent. L'ordinador de gestió recull la informació de les sondes i en crea l'història.

El safareig i els estenedors no roben espai als habitatges ja que s'ha previst una bugaderia comunitària que racionalitza l'ús de l'aigua i l'energia que es completa amb el retorn del circuit de l'aigua calenta, els dispositius d'estalvi d'aigua en les aixetes i inodors i el control de l'enllumenat per detecció en els elements comuns.